

Veyon felhasználói dokumentáció

a Kormányzati Informatikai Fejlesztési
Ügynökség
részére



Tartalomjegyzék

I. Bevezetés.....	4
II. Követelmények.....	5
II.1. Operációs rendszerek.....	5
II.2. Hálózati beállítások.....	5
III. Telepítés.....	6
III.1. Windows 7, 8, 8.1 és Windows 10.....	6
III.1.1 Oktató gép (master).....	6
III.1.2 Tanulói gép (client).....	9
IV. Veyon Management Konzol beállítása.....	10
IV.1. Első használatbavétel előtti beállítások.....	10
IV.2. Általános beállítások.....	13
IV.3. Szerver beállítások.....	15
IV.4. Útvonal beállítások.....	16
IV.5. Hitelesítési beállítások.....	17
IV.6. Hibakeresési beállítások.....	18
V. Veyon.....	19
V.1. Oktatói használat.....	19
V.2. Menü.....	22
V.3. Terem gépek „Műveletek”.....	22
V.4. Szöveges üzenet küldés.....	23

I. Bevezetés

Az OpenLab a Novell HUEDU program folytatásaként, a Kormányzati Informatikai Fejlesztési Ügynökség támogatásával létrejött alkalmazáscsomag. Célja a nyílt forráskódú technológiák minél szélesebb körben való elterjesztése a közoktatásban. Ennek a programnak a keretében készült el az iskolák oktatási és informatikai igényeit egyaránt kielégítő kiszolgáló és munkaállomás oldali, opensource alkalmazásokra épülő szoftver-csomag, a HUEDU OpenLAB. Jelen dokumentum célja bemutatni az OpenLAB laborterem felügyeleti program telepítését és használatát.

II. Követelmények

II.1. Operációs rendszerek

- Windows 7
- Windows 8, 8.1
- Windows 10
- OpenSUSE Linux 42.3 vagy 15.0

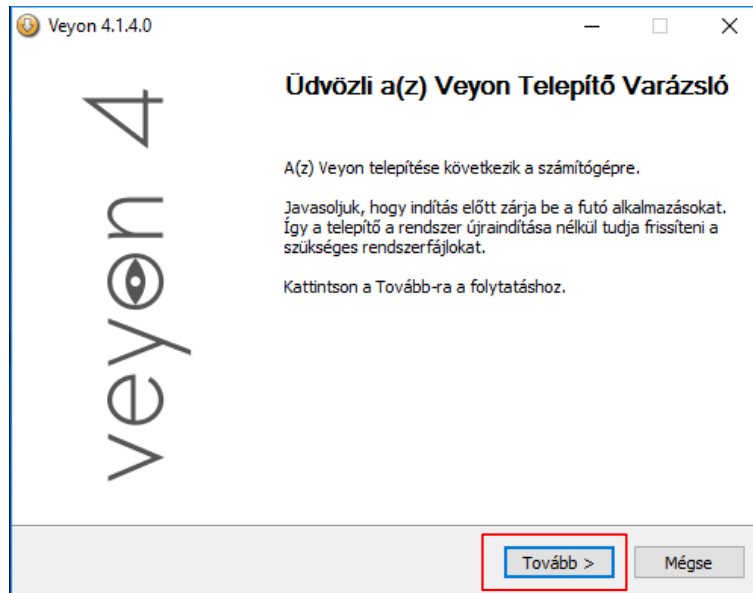
II.2. Hálózati beállítások

- Legalább 100 Mbps vezetékes hálózat
- Legalább 54 Mbps vezeték nélküli hálózat
- tűzfal beállításoknál engedélyezni kell a Veyon számára a következő **portokat** és szolgáltatásokat a megfelelő kommunikáció érdekében:
 - 11100 - 11400
 - 5900 - 5901
 - Veyon szolgáltatás engedélyezése *Windows* esetében

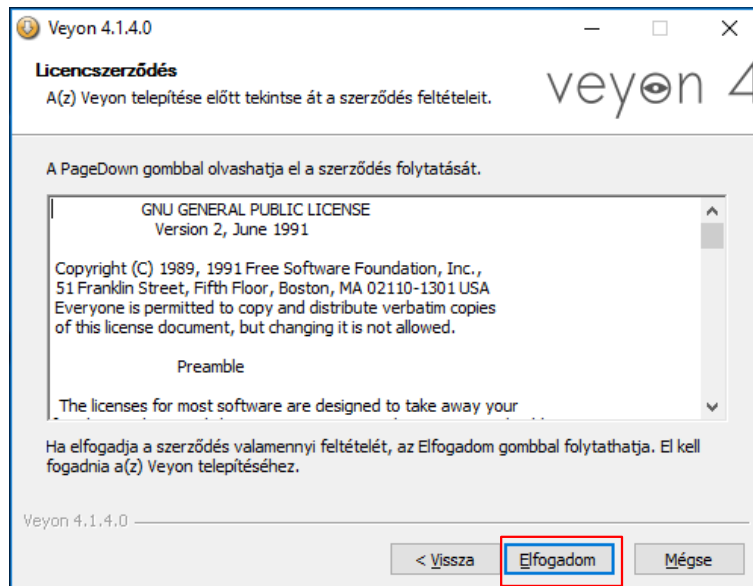
III. Telepítés

III.1. Windows 7, 8, 8.1 és Windows 10

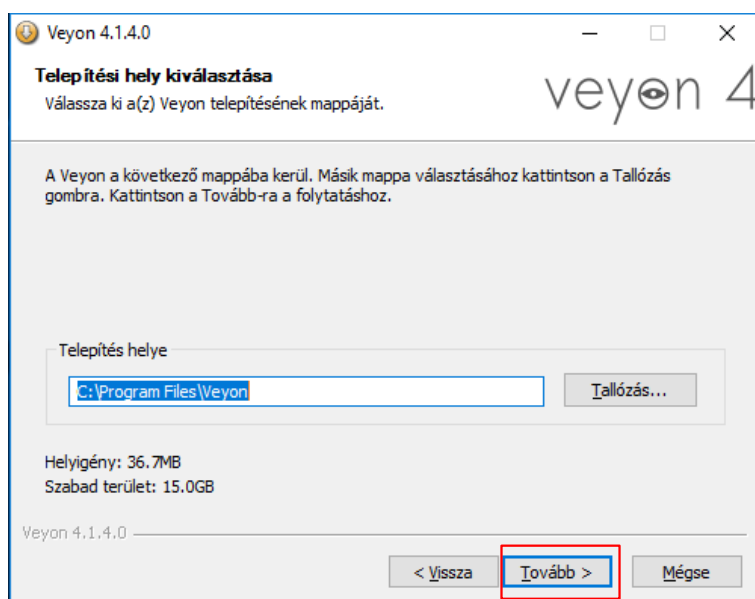
III.1.1 Oktató gép (master)



1. ábra: Telepítés 1. lépés (Windows)

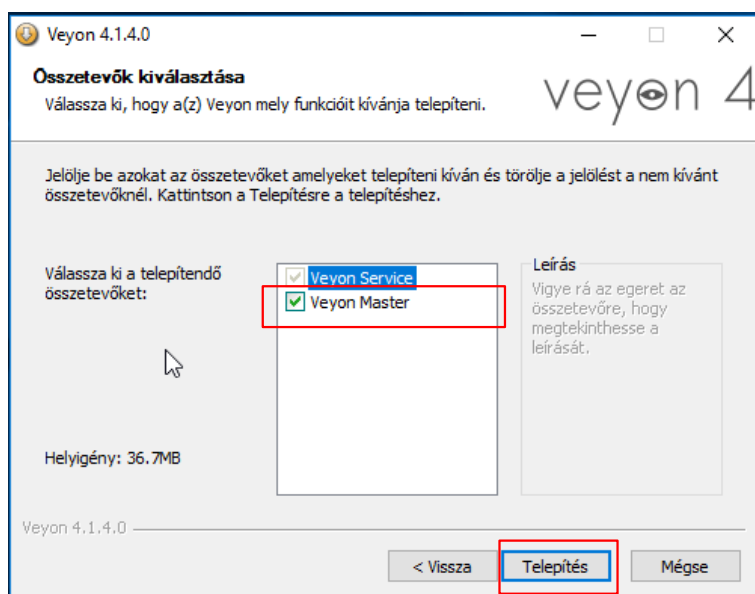


2. ábra: Telepítés 2. lépés (Windows)



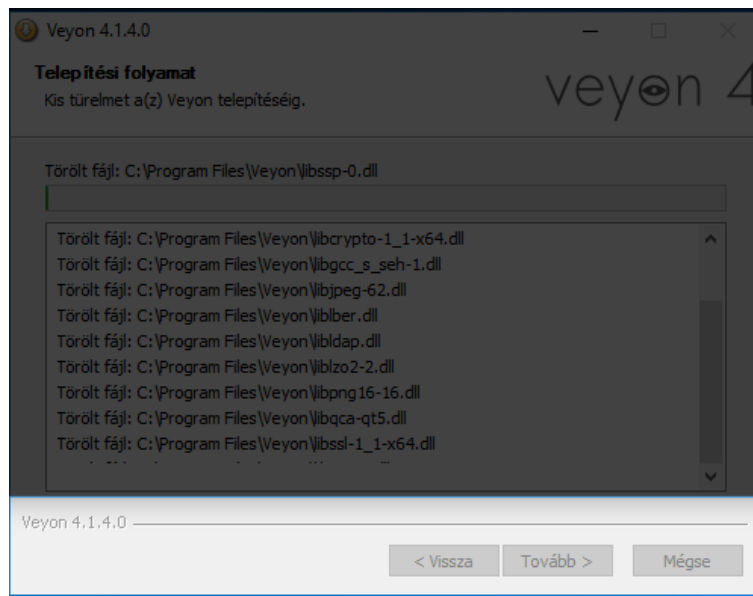
3. ábra: Telepítés 3. lépés (Windows)

Tanári gépre telepítés esetén be kell pipálni a „Veyon Master” opciót, ellenkező esetben nem fog megfelelően működni a laborfelügyelet.

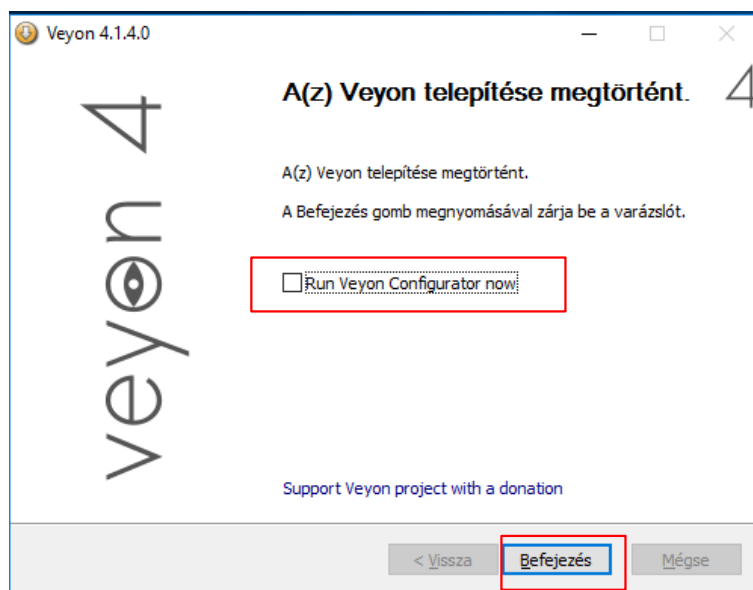


4. ábra: Telepítés 4. lépés (Windows)

Tanulói gépre történő telepítés esetén **nem** kell bepipálni a „Veyon Master” opciót. Bővebben a III.1.2 pontban tárgyaljuk.



5. ábra: Telepítés 5. lépés (Windows)

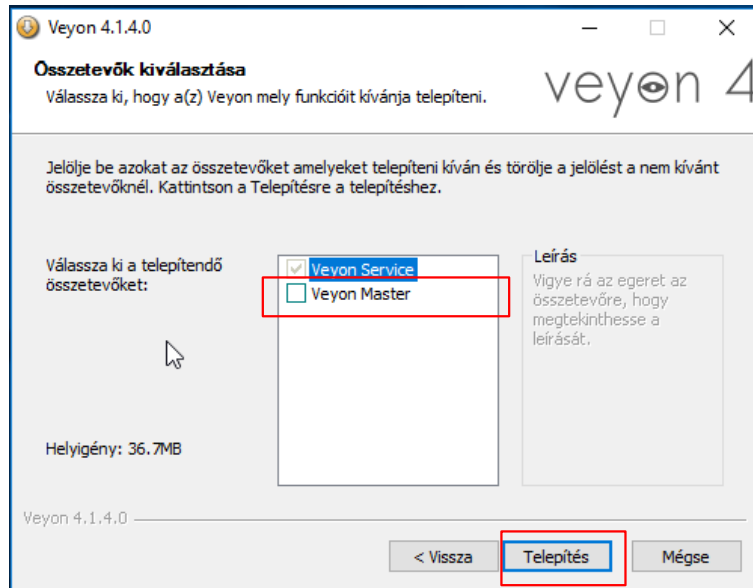


6. ábra: Telepítés 6. lépés (Windows)

A telepítés végén **nem** kell bepipálni az „Run Veyon Configurator now” opciót. Bővebben a konfigurálás IV.2. pontban tárgyaljuk. **A konfiguráláshoz futtassuk a szerver „download” nevű hálózati mappán található „veyon_master_conf_ldap.reg” fájlt és adjuk hozzá a registry-hez** (válasszuk az „igen” opciót a felugró ablakban).

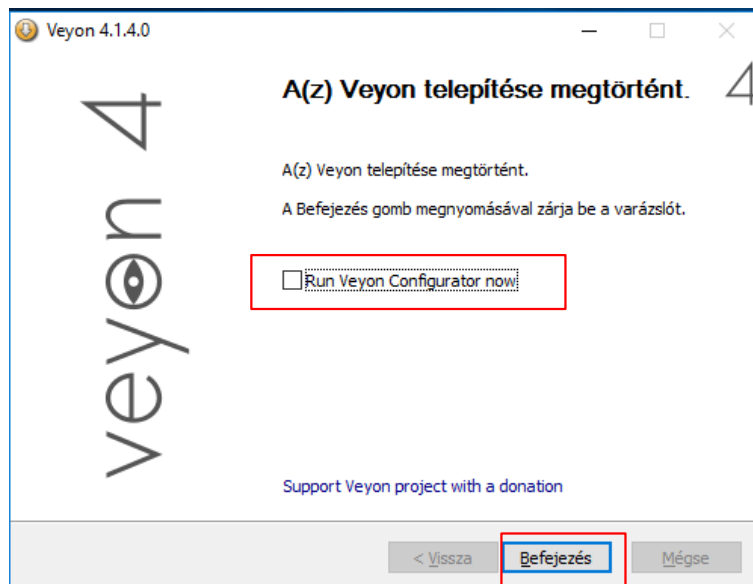
III.1.2 Tanulói gép (client)

A tanulói gépre történő telepítés lépései megegyeznek az oktató gépre történő telepítésével, **kivéve** a 4. lépést, ahol vegyük ki a pipát a Veyon Master összetevő elől.



7. ábra: Telepítés 4. lépés (Windows)

Az „Veyon Master” szoftverkomponenst **nem kell telepítenünk a tanuló oldali számítógépekre**. Csak az oktatói gépekre kell telepíteni, ellenkező esetben a tanulók is képesek lesznek az oktatói gépek felügyeletére. A komponens segítségével felügyelhetjük a tanulók munkáját.



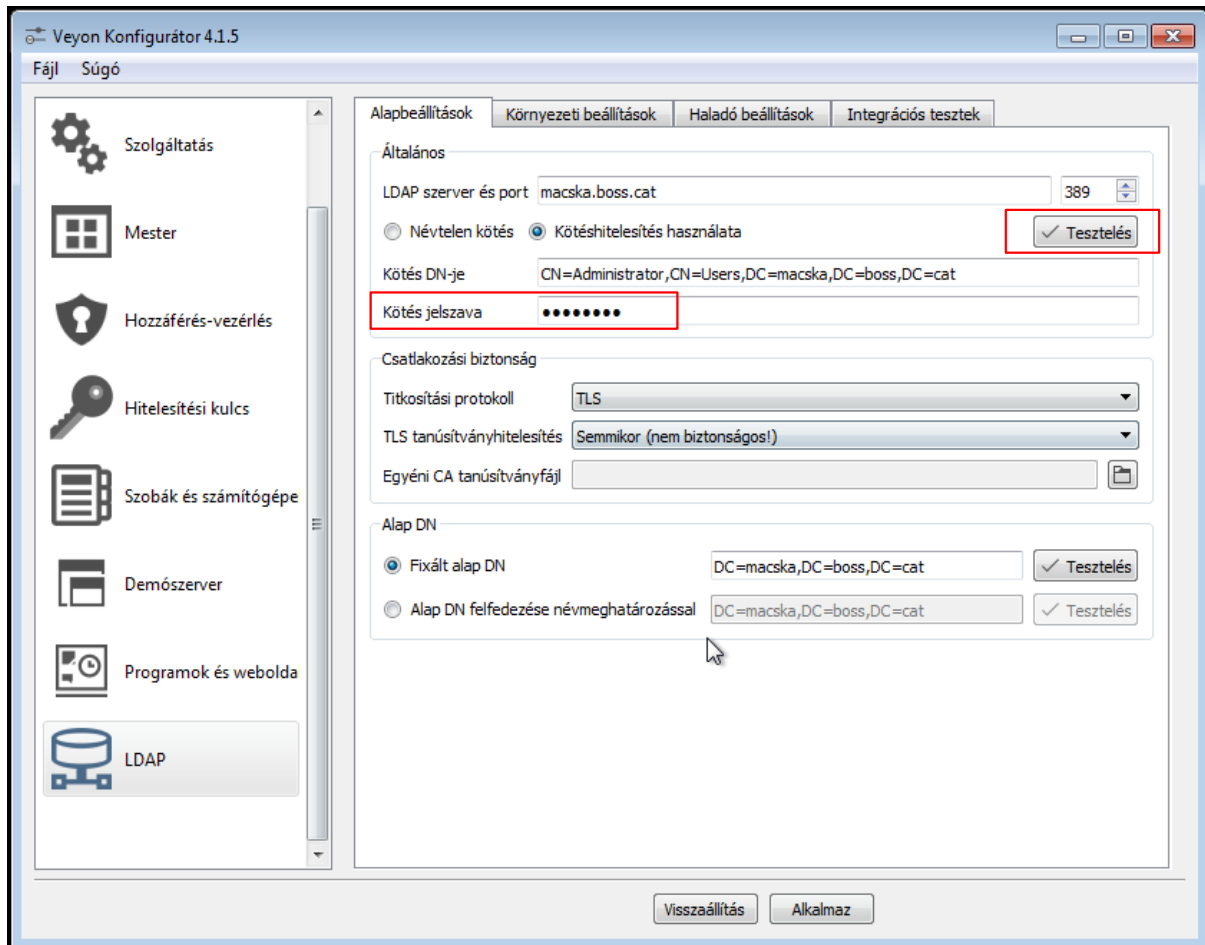
8. ábra: Telepítés 6. lépés (Windows)

A telepítés végén **nem** kell bepipálni az „Run Veyon Configurator now” opciót. Bővebben a konfigurálás IV.2. pontban tárgyaljuk. **A konfiguráláshoz futtassuk a szerver „download” nevű hálózati mappán található „veyon_client_conf_ldap.reg” fájlt és adjuk hozzá a registry-hez** (válasszuk az „igen” opciót a felugró ablakban).

IV. Veyon Management Konzol beállítása

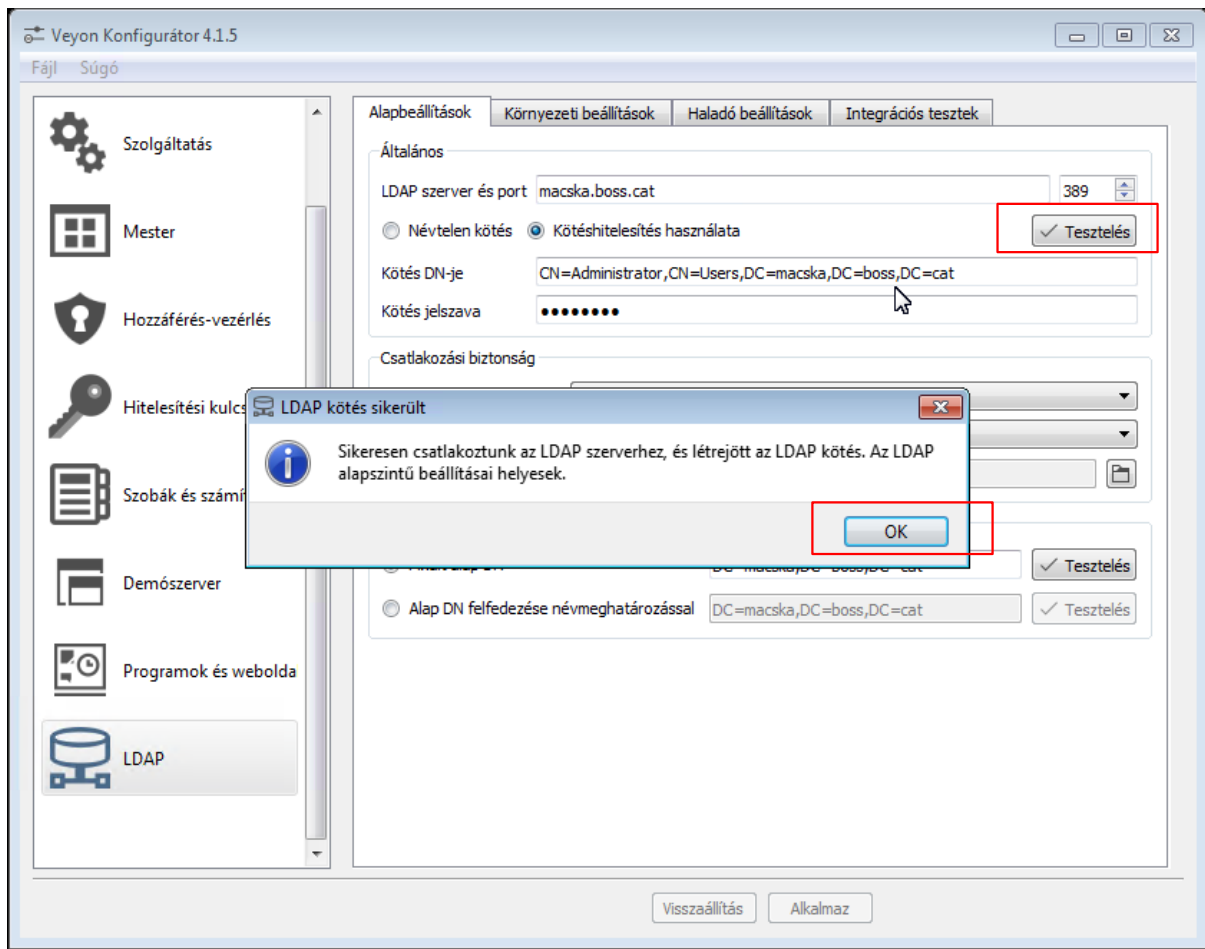
IV.1. Első használatbavétel előtti beállítások

A következő beállításokat a „Mester” (tanári gépek) és a „Kliens” (diák gépek) gépeken is el kell végezni, enélkül nem fog megfelelően működni a laborfelügyelet.



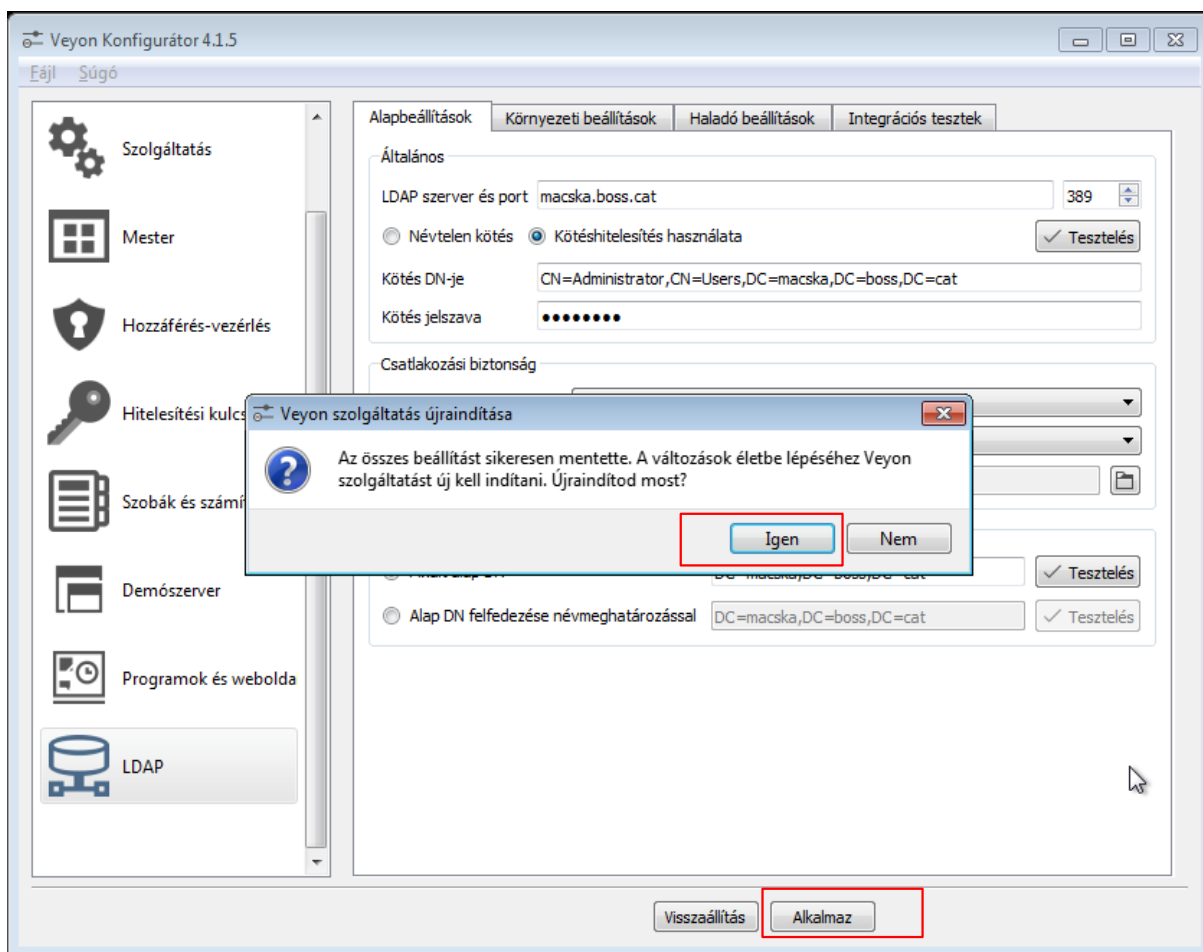
9. ábra: Management Konzol LDAP beállítások

Kötés jelszava: ahhoz hogy minden gépen megfelelően működjön a Veyon, a „kötés jelszava” mezőbe írjuk be az OpenLAB szerver telepítésekor megadott root jelszót. Miután megadtuk a jelszót, ellenőrizzük a „Tesztelés” gombra kattintással.



10. ábra: Management Konzol LDAP beállítások

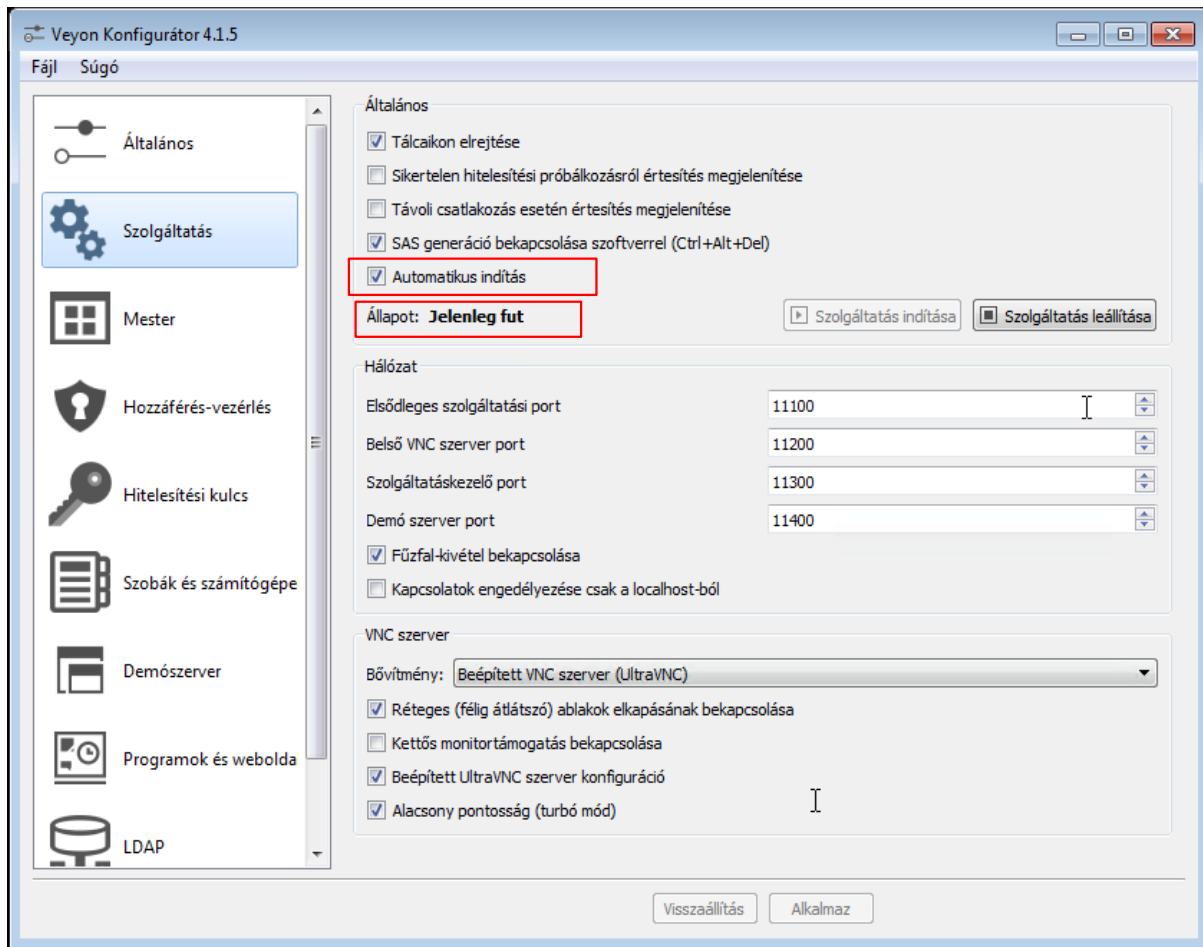
LDAP kötés sikerült: ha megfelelően gépeltük be a jelszót, akkor egy felugró párbeszédablak is tájékoztat erről, ezt zárjuk be az „OK” gombra kattintva, majd mentjük el a beállításainkat az „Alkalmaz” gombra kattintással.



11. ábra: Management Konzol LDAP beállítások

Veyon szolgáltatás újraindítása: miután alkalmaztuk a beállításokat, azok használatához szükséges a Veyon szolgáltatás újraindítása, ehhez a válasszuk az „Igen” gombot a felugró ablakban. Ezzel el is végeztük a Veyon működéséhez szükséges összes beállítást.

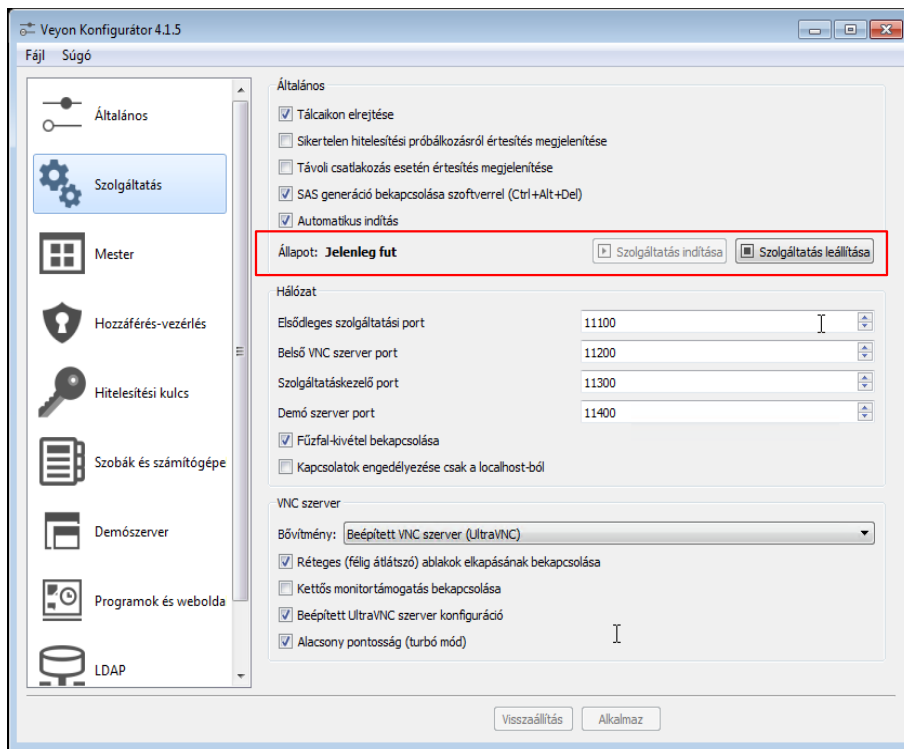
IV.2. Általános beállítások



12. ábra: Management Konzol általános beállítások

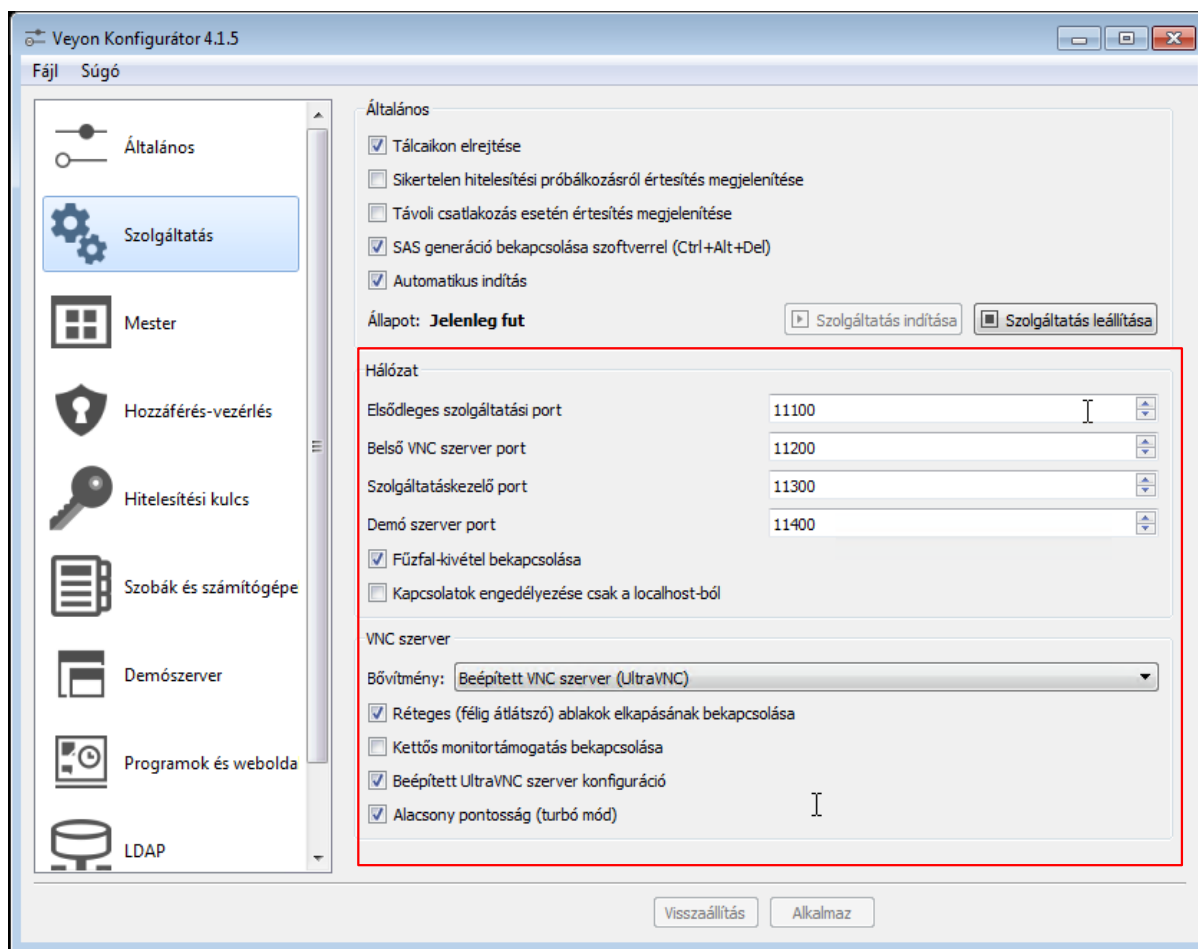
Automatikus indítása: amennyiben nincsen bekapcsolva, abban az esetben a rendszer elindításakor sem fog elindulni a Veyon szolgáltatás. Amelyik gépeken nem fut a szolgáltatás, azok nem lesznek elérhetőek és láthatóak az oktatói közös program felületen keresztül (*A számítógép nem elérhető*).

Állapot: A szolgáltatás állapotára utal: **Futtatás** vagy **Leállítva**. Amennyiben a szolgáltatás fut, abban az esetben az oktató felületen keresztül, a munkaállomások asztalán az aktív ablakok és a tanuló által indított alkalmazásokat is figyelemmel kísérhetjük.



13. ábra: Management Konzol Általános beállítások [Futtatás]

IV.3. Szerver beállítások

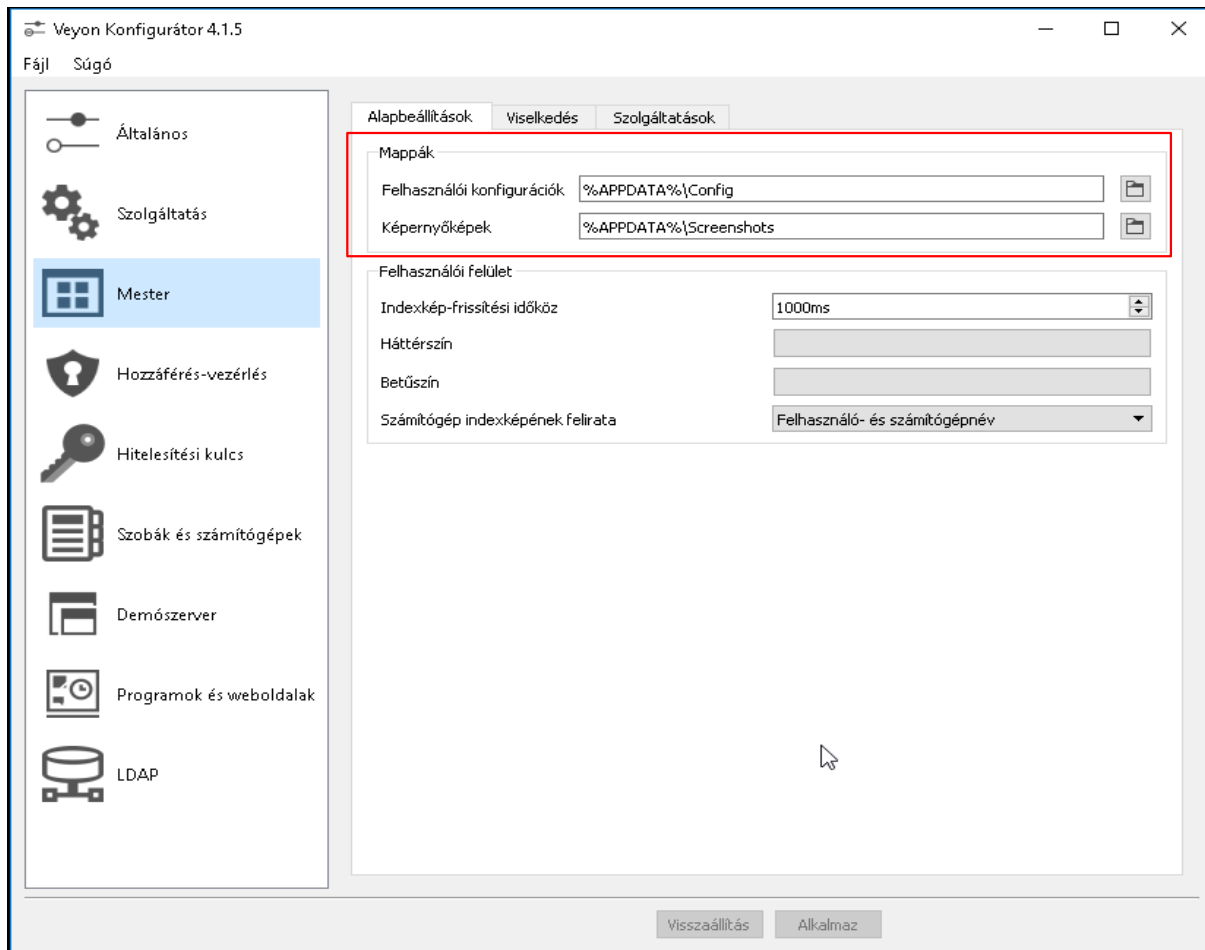


14. ábra: Management Konzol Szerver beállítások

Hálózat: a megadott szerver portokon keresztül lesznek elérhetőek a Veyon kliensek. Az oktatói bemutatóhoz használt kommunikációs portok meghatározása (*bemutató szerver port*).

Amennyiben a hálózati eszközökön tiltva vannak ezek a portok, abban az esetben nem fog működni a Veyon szolgáltatás megfelelően.

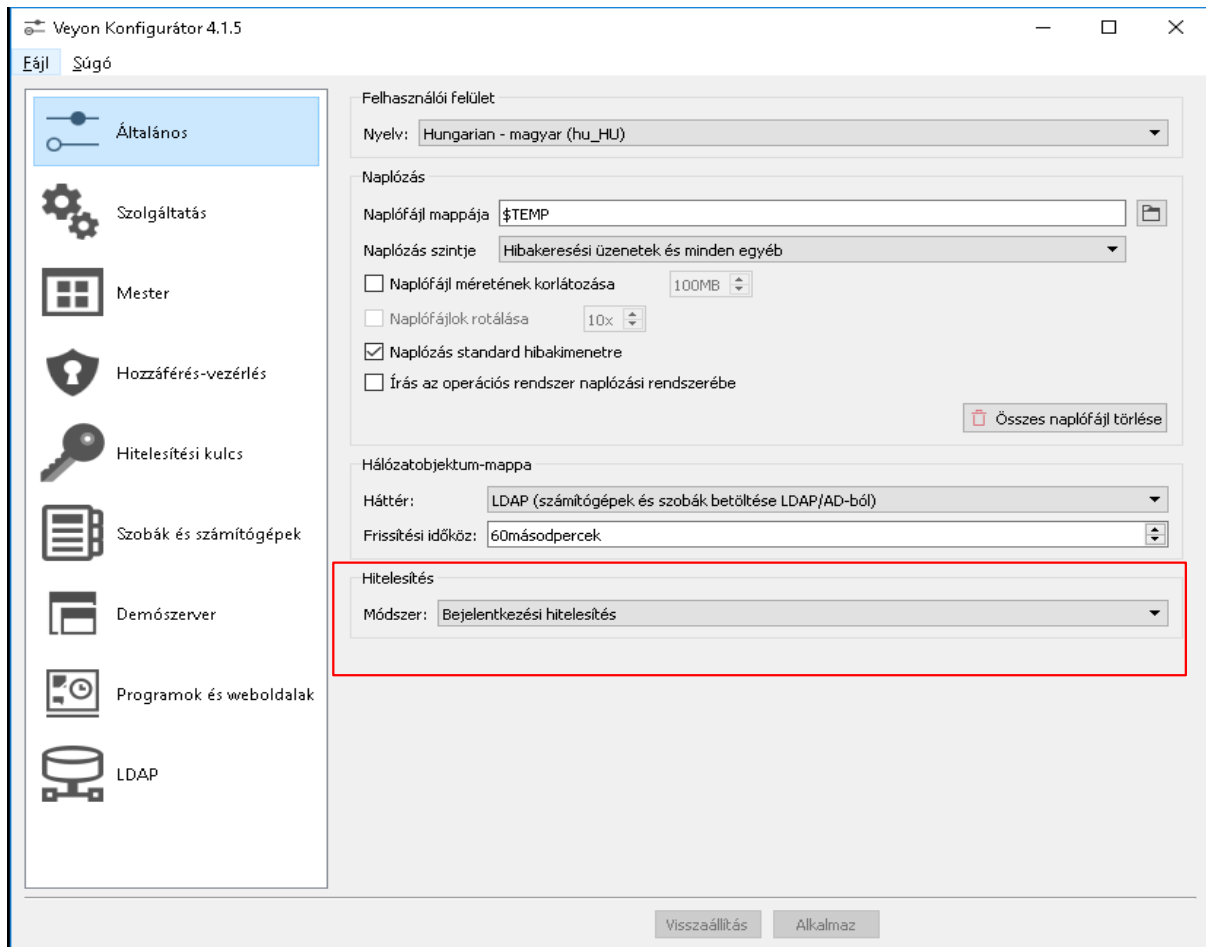
IV.4. Útvonal beállítások



15. ábra: Management Konzol útvonal beállítások

Képernyőképek: A munkaállomásokról „pillanat-” képernyőképeket készíthetünk, és azokat *.jpg* kép fájl formában tudjuk eltárolni.

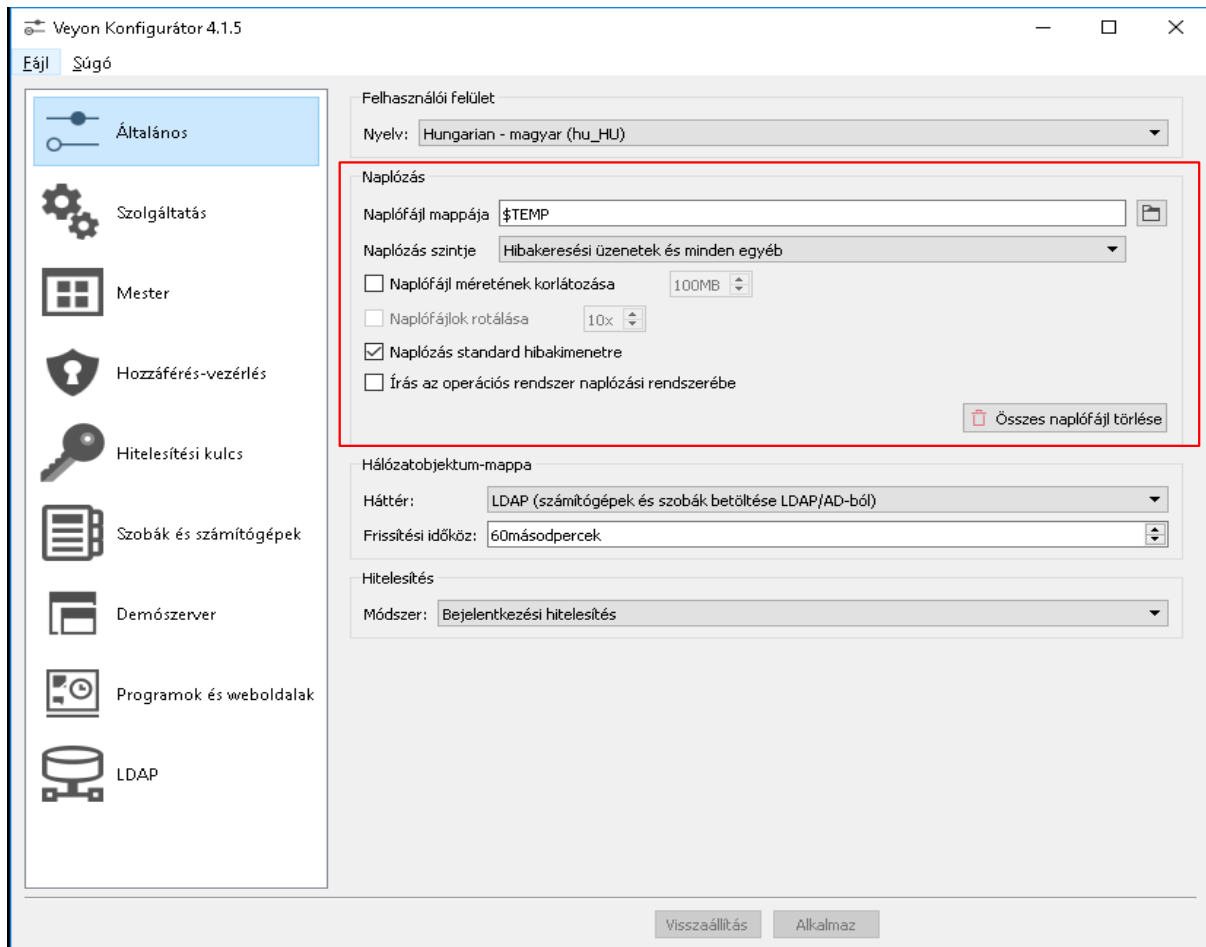
IV.5. Hitelesítési beállítások



16. ábra: Management Konzol Hitelesítés beállítások

Hitelesítés: **Kulcsos azonosítás**, a generált (publikus, privát) kulcs segítségével történik az egyes számítógépek azonosítása. **Bejelentkezési hitelesítés** azt jelenti, hogy *felhasználó név* és *jelszó* megadása is szükséges az azonosításhoz.

IV.6. Hibakeresési beállítások



17. ábra: Management hibakeresés lépései

Ha hibát észlel a Veyon futása közben, akkor a „hibakeresési leírásban” leírtak elvégzését követően: jelentheti be az észlelt hibát a Veyon fejlesztő csapatának.

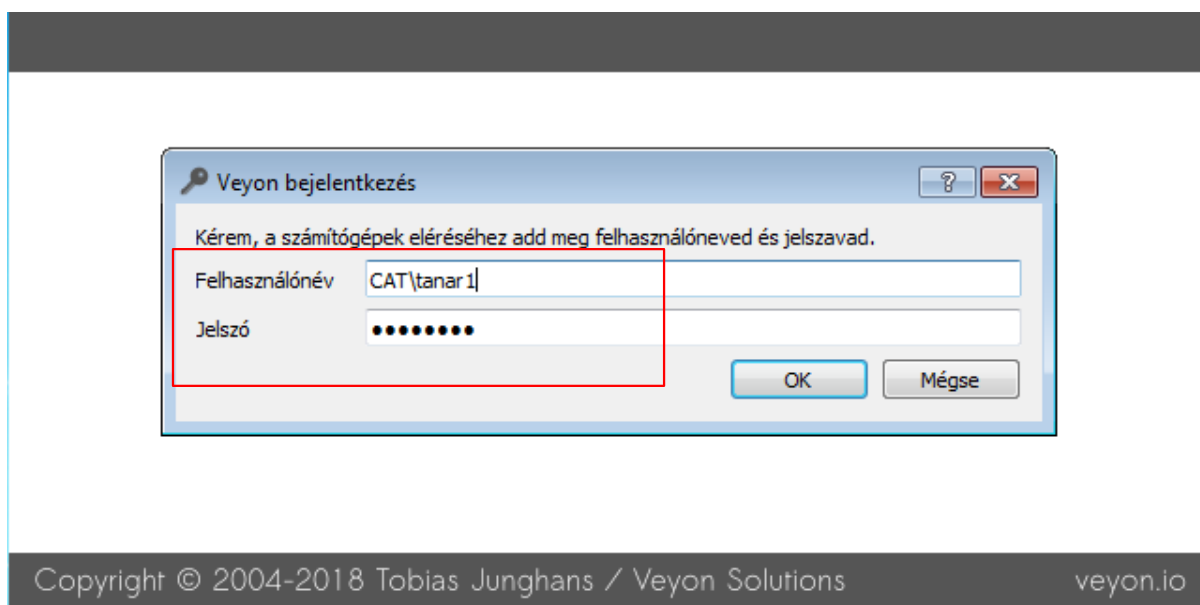
Veyon projekt elérései: <https://veyon.io/>

Fejlesztő: **Tobias Junghans** <https://github.com/tobydox>

V. Veyon

V.1. Oktatói használat

A laborfelügyelet használatához indítsuk el a „Veyon Master” alkalmazást, majd jelentkezünk be a jelszavunkkal (ami a rendszerben használt felhasználónkhoz tartozó jelszó). A felhasználónevet automatikusan kitölti az alkalmazás (a „\” jel előtti rész a tartományt jelöli).

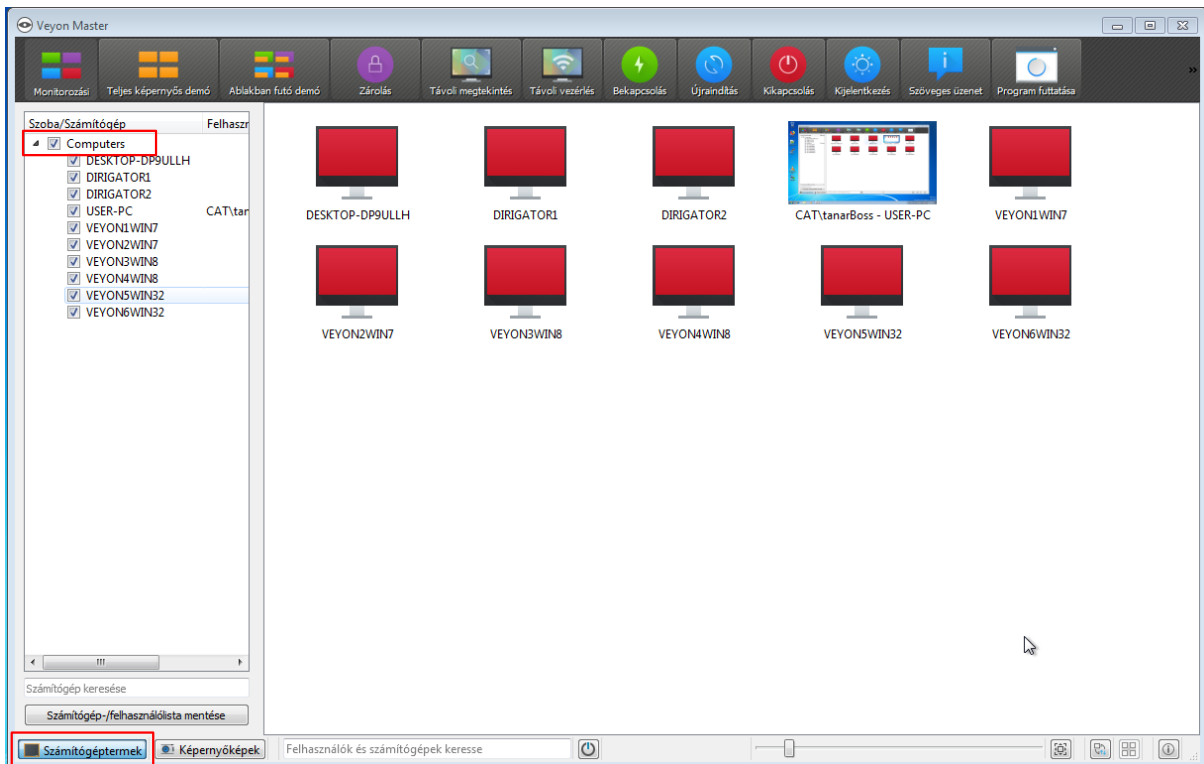


18. ábra: Veyon bejelentkező felület

Ezt követően elindul az alkalmazás. Kattintsunk a bal alsó sarokban található „Számítógépteremek” gombra, hogy megjelenjenek az elérhető számítógépek. Pipáljuk be a „Computers” (bal felső sarokban található) előtti jelölőnégyzetet, ezzel megjelenik az összes géptermi gép. Ugyanitt a jelölőnégyzet mellett található egy háromszög formájú legördülő menü. Erre kattintva megjelenik egy legördülő listában az összes gép, melyen Veyon fut.

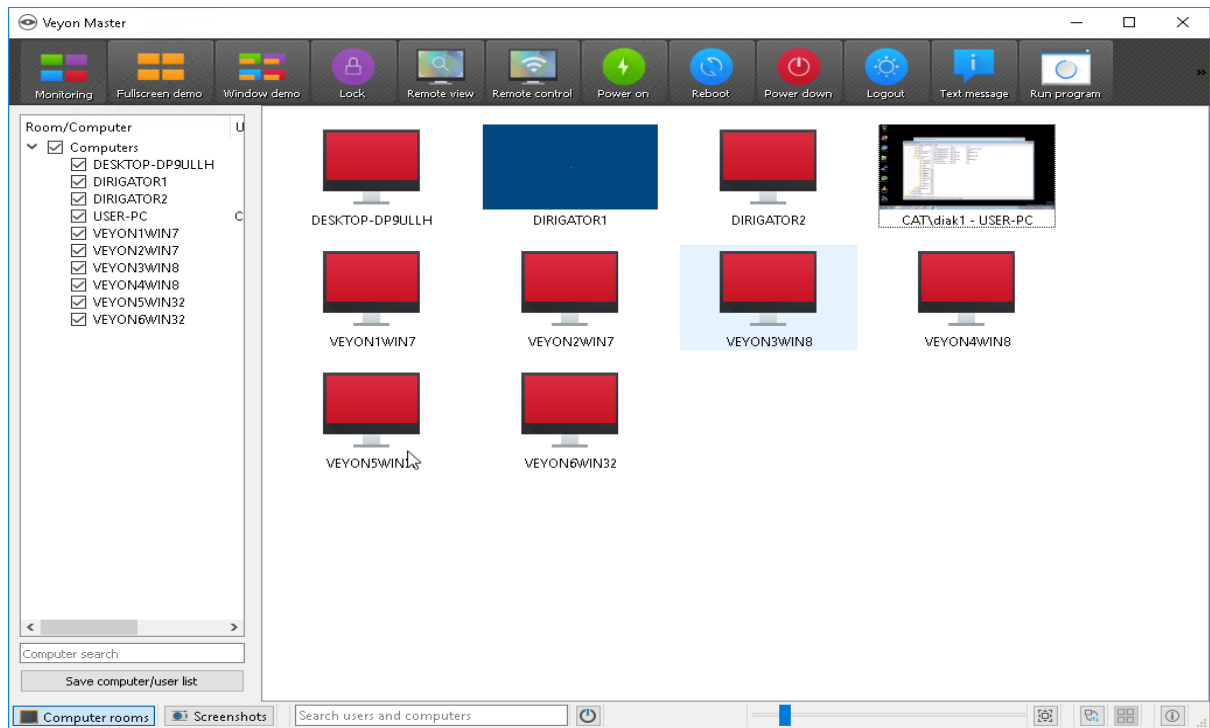
A számítógépek felvétele automatikusan történik, ez vagy tartományba léptetett, vagy az OpenLAB webfelületén a „Gépek kezelése” menüpont alatt felvett számítógépekkel működik.

Vegyük ki megjelenő listából a tanári gépet, ekkor annak előnézeti képe eltűnik a többi közül. Ennek a lépésnek az a jelentősége, hogy a minden gépre kiadott parancsok (pl. leállítás) nem fogják a tanári gépet érinteni, mivel az nem lesz a felügyelt gépek között.



19. ábra: Veyon oktatói konzol felület

Az oktatói felületen a futó gépek képernyőinek miniatűr nézete látható valós időben.



20. ábra: Veyon az oktatói felületen

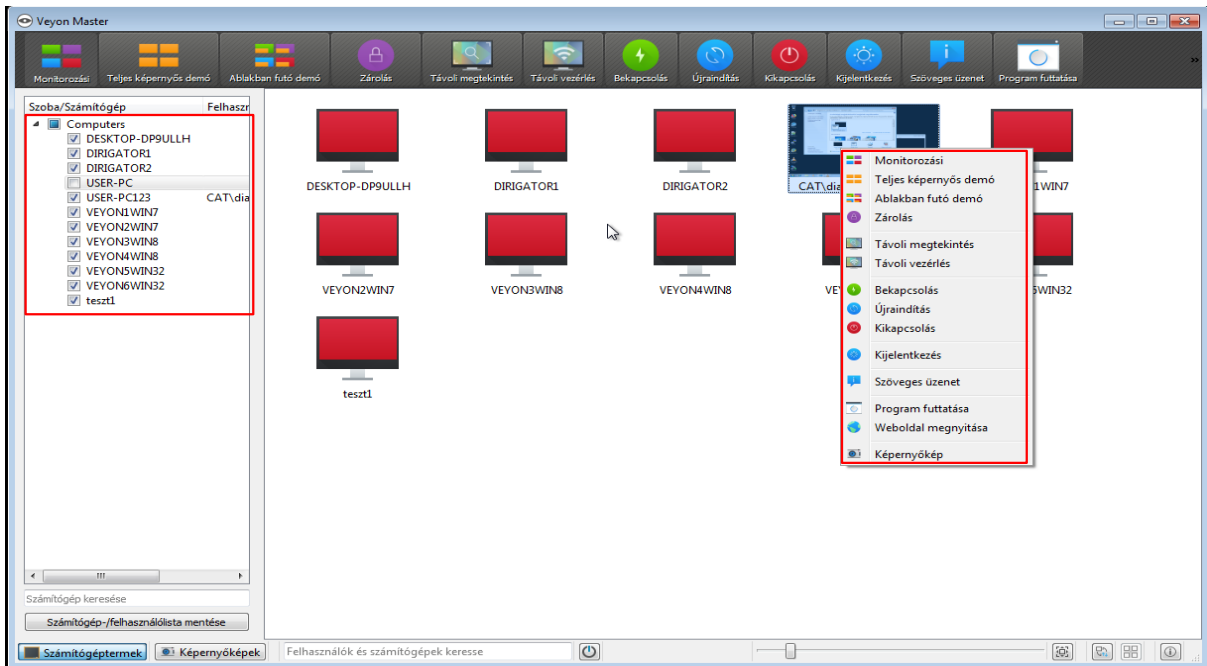
V.2. Menü



21. ábra: Menü

a Veyon főmenüje. Segítségével figyelemmel kísérheti és be is avatkozhat a diákok órai munkáiba. Legyen az segítség nyújtás, bemutató vagy a képernyő blokkolása amennyiben szükségessé válik.

V.3. Terem gépek „Műveletek”



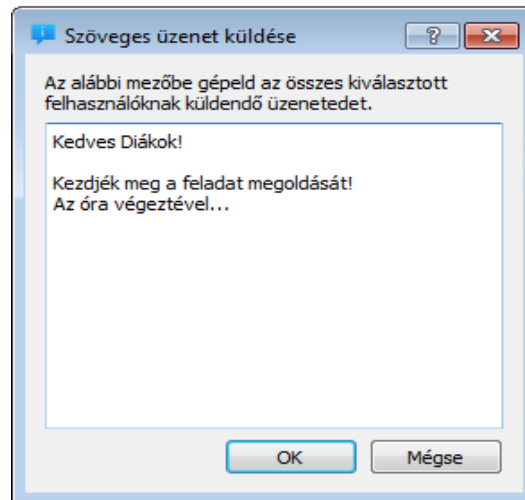
22. ábra: Termek, munkaállomások és a menü lehetőségei

A terem gépeivel elvégezhető *további* műveletek, a jobbra „kinyíló” menüből választhatja ki. Akár **bemutatót** kezdeményezhet, vagy **blokkolhatja** a diákok képernyőit is. Amennyiben informálni szeretné a teremben jelenlévőket, akkor **szöveges üzenet** küldése gombra kattintva elküldheti üzenetét. Óra végeztével a gépek **kikapcsolására** vagy **kijelentkeztesére** is van lehetőségünk.

V.4. Szöveges üzenet küldés



23. ábra: Szöveg küldés menü



24. ábra: Szöveges üzenet küldés

A teremben az összes gép, adott gépek vagy gépcsoportok részére szöveges üzenet küldési lehetőség.

Ábrajegyzék

1. ábra: Telepítés 1. lépés (Windows).....	6
2. ábra: Telepítés 2. lépés (Windows).....	6
3. ábra: Telepítés 3. lépés (Windows).....	7
4. ábra: Telepítés 4. lépés (Windows).....	7
5. ábra: Telepítés 5. lépés (Windows).....	8
6. ábra: Telepítés 6. lépés (Windows).....	8
7. ábra: Telepítés 4. lépés (Windows).....	9
8. ábra: Telepítés 6. lépés (Windows).....	9
9. ábra: Management Konzol LDAP beállítások.....	10
10. ábra: Management Konzol LDAP beállítások.....	11
11. ábra: Management Konzol LDAP beállítások.....	12
12. ábra: Management Konzol általános beállítások.....	13
13. ábra: Management Konzol Általános beállítások [Futtatás].....	14
14. ábra: Management Konzol Szerver beállítások.....	15
15. ábra: Management Konzol útvonal beállítások.....	16
16. ábra: Management Konzol Hitelesítés beállítások.....	17
17. ábra: Management hibakeresés lépései.....	18
18. ábra: Veyon bejelentkező felület.....	19
19. ábra: Veyon oktatói konzol felület.....	20
20. ábra: Veyon az oktatói felületen.....	21
21. ábra: Menü.....	22
22. ábra: Termek, munkaállomások és a menü lehetőségei.....	22
23. ábra: Szöveg küldés menü.....	23
24. ábra: Szöveges üzenet küldés.....	23